

Veilig (t)huis

Departement Welzijn, Onderwijs en Veiligheid
Provinciaal Veiligheidsinstituut

Jezusstraat 28 2000 Antwerpen T 03 203 42 00 F 03 203 42 50 www.provant.be/pvi



PROVINCIE
ANTWERPEN

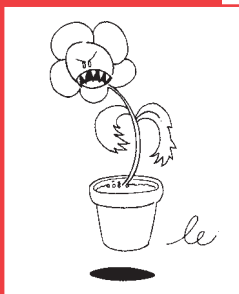
REDACTIE:

Jean-Louis Dumortier
Nico Jacobs
Walter Vervloet
Greet Embrechts
Liesbeth Fizez

LAY-OUT:**EINDREDACTIE:**

De Bestendige
Deputatie
van de
Provincieraad
van Antwerpen:

Voorzitter: C. Paulus, Gouverneur
Leden: L. Helsen
J. Geuens
F. Geudens
M. De Graef
M. Wellens
C. Masson

**VOORWOORD:**

Verkeersveiligheid klinkt ons allen zeer vertrouwd in de oren. Dat is maar goed ook want per jaar sterven er ongeveer 1400 mensen in het verkeer.

Maar wist u dat er in ons eigen huis zelfs meer dodelijke ongevallen gebeuren?

Jaarlijks gebeuren er ongeveer **2000 dodelijke ongevallen** in de privésfeer!

En dat ten opzichte van 140 doden in arbeidsomstandigheden. Zowel aan veiliger verkeer als aan veiligere werkplaatsen wordt gewerkt ... er worden reglementen en wetten gemaakt.

Maar bij ons thuis ... ? Het woord zegt het immers zelf: privé betekent: "bemoei je er niet mee, dit is mijn domein ... "

Ondertussen beseffen we niet dat we onszelf en onze gezinsleden in gevaar kunnen brengen door dat gevoel van onbekommerde veiligheid.

Veiligheid thuis, je staat er eigenlijk pas bij stil als er wat voorvalt.

Té laat dus.

Via deze brochure begeleiden wij u door de verschillende kamers van een huis, waar u geconfronteerd wordt met **mogelijke risico's**.

Wij gaan er van uit dat veel ongevallen vermeden kunnen worden, omdat zij immers het gevolg zijn van onvoorzichtigheid, onwetendheid en zorgeloosheid.

Wij pleiten voor een meer bewuste levenswijze dankzij een stukje **concrete veiligheidsopvoeding**.

Hierbij hebben we aandacht voor zowel zwakke plekken in ons huis, als voor concrete gedragingen van mensen in dat zelfde huis.

Met andere woorden: wij willen iedereen wat huishoudelijke ellende besparen, vaak met eenvoudige ideeën en gemakkelijke toepassingen.

Opdat het ook daar veilig zou zijn waar we ons echt thuisvoelen ...

THUIS.



INHOUD

1. De inkom		6. De slaapkamer	
de brievenbus	p 4	houding bij het slapen	14
de telefoon		roken in bed	
het nachtlampje		de kinderslaapkamer	15
de kelder		veilig speelgoed	
de verwarming	5	7. De badkamer	
2. Het trappenhuis		verbrandingsgevaar	16
de constructie	6	de gasgeiser	
veilig trapgebruik		elektrocuciegevaar	
3. De keuken		vergiftigingsgevaar	
de gasgeiser	7	het bad	17
het kookfornuis		verzorgingsproducten	
elektrische apparaten	8	geneesmiddelen	
elektrische contactdozen	9	8. De berging en garage	
gevaarlijke producten		gevaarlijke producten	18
4. De eetkamer		elektriciteit	
de ladenkast	10	9. De tuin	
de eettafel		speeltuigen	19
de baby- en peuterstoel		de barbecue	
fondue of gourmet		giftige planten	
5. De woonkamer		paddestoelen	20
de verwarming	11	tuinieren	
de open haard		huisdieren	21
ergonomie in huis	12	vuurwerk	
- verlichting		10. Veilig klussen	
- computer-/beeldscherm		algemene tips	22
- wonen op mensenmaat		HELP	
het balkon	13	Nuttige adressen	23
giftige planten		Literatuurlijst	

VEILIG THUIS

In elk huis schuilen er **risico's**.

En als we die niet kennen, kunnen er onveilige situaties ontstaan. Hoe meer gevaren in huis, hoe groter de kans op ongevallen. Lach maar.

Grappige voorvallen, zoals het uitglijden over een bananenschil, hebben soms heel onaangename gevolgen.

Door een aantal eenvoudige regels in acht te nemen kan je thuis heel wat **ongevallen voorkomen**.

Deze brochure geeft aan hoe je voorzichtiger met producten, voorwerpen en toestanden kan omspringen.

CIJFERS

Jaarlijks vallen er ten gevolge van ongevallen in en rond het huis evenveel of zelfs meer doden en gewonden dan in het verkeer.

In de Europese Unie sterft **elk kwartier** ergens een man, vrouw of kind na een ongeval in de privésfeer.

Volgens de EHLASS-gegevens werden in 2002 in vier Belgische spoedgevallendiensten **17 806 opnames** vastgesteld ten gevolge van een ongeval thuis.

Niet alleen kinderen zijn daarbij een kwetsbare groep.

Ook oudere mensen worden gemakkelijk het slachtoffer van een huishoudelijk ongeval.

2002
17 806
ongevallen



De brievenbus

Vaak is een brievenbus niet meer dan een opening met een klep in of naast de voordeur. Heel eenvoudig en gemakkelijk, maar soms riskant. Reclamefolders met kleurrijke proefzendingen van wasmiddelen, cosmetica en andere, niet voor inwendig gebruik bestemde zaken, komen af en toe in de brievenbus terecht.

En kleine kinderen willen wel eens proeven van wat er nu wel in zo'n zakje zit.

Een afsluitbare brievenbus binnen of een losstaande en afsluitbare brievenbus buiten is de oplossing.

De telefoon

Loshangende snoeren, waarover je kan struikelen en waaraan je kan blijven haken vormen het enige gevaar bij een telefoon-toestel.

Dit is eenvoudig te verhelpen door de telefoondraad met geleidertjes in de muur of aan het bureau of het kastje vast te maken. Een kaart, naast de telefoon, met daarop de belangrijkste telefoonnummers (huisarts, familieleden, brandweer, antigifcentrum, enz.) is een handig instrument in noodsituaties.



Klik hier voor extra info over:

Het nachtlampje

Een nachtlampje in de gang is altijd handig.

Zo vermijd je dat je 's nachts tegen obstakels oploopt.



De kelder

De kelder kan je best afsluiten met een sleutel en eventueel met een kleine vergrendeling bovenaan, zodat kinderen er niet bij kunnen. Een kelderdeur met een deurkruk krijgen kinderen te gemakkelijk open.

Een kelderdeur die van de keldertrap weg opendraait, is veiliger. Zo wordt vermeden dat je achteruit in het keldergat valt. Opgepast met propaan- of butaanflessen (campinggas), beide gassen zijn zwaarder dan lucht, bij lekkage hangen ze steeds dicht tegen de vloer. Zet deze gasflessen nooit in de kelder (of in de buurt van kelderopeningen). Zet ze eerder op een plaats waar ze langs beneden weg kunnen bv. buiten onder een afdak.





Klik hier voor extra info over:

De verwarming

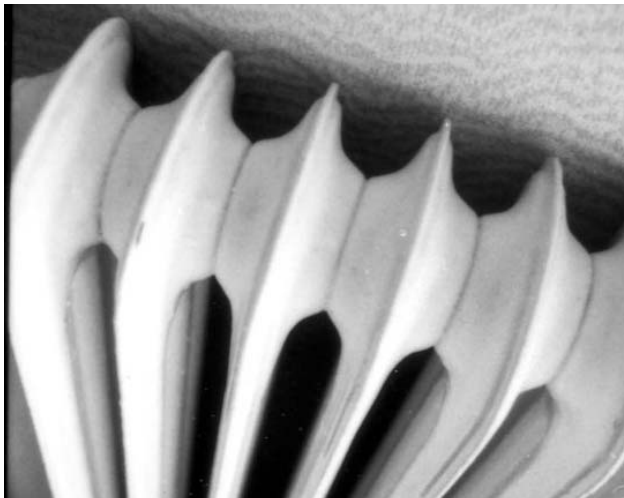
De centrale verwarming op stookolie

Als de installatie reglementair wordt uitgevoerd, als de schoorsteen jaarlijks wordt geveegd, de brander wordt afgesteld en de opslagtank gekeurd werd, dan kan er niet zoveel mislopen. Zorg wel voor een correct werkende meter op de tank, zodat je een correcte aanduiding hebt van het brandstofpeil.

Het is niet aan te raden om de tank volledig te laten leeglopen. Op de bodem bevindt zich steeds wat residu dat de filters kan verstoppen. De opslagtank moet ook voorzien zijn van een overvulbeveiliging.

De elektrische verwarming

Een elektrische verwarming, in dienst genomen na 1981, moet beantwoorden aan de voorschriften van het Algemeen Reglement op Elektrische Installaties (AREI).



Dit betekent ook dat de installatie om de 25 jaar (in de nabije toekomst om de 10 jaar) herkeurd moet worden door een Erkende Dienst voor Technische Controle. Losse elementen dragen het CEBEC-keurmerk of het CE-merkteken. De installatie moet worden geaard en voorzien zijn van een aardlekschakelaar.

De verwarming met aardgas

De meeste gastoestellen zoals geisers, gaskachels en gasketels zijn veilig. Ze dragen een keurmerk en zijn getest voor ze verkocht worden. Veilige toestellen zijn echter nutteloos bij onveilig gebruik. Aardgas is op zich een reukloos gas dat bovendien lichter is dan lucht. Het wordt via ondergrondse leidingen in de woning binnengebracht. Om lekken tijdig waar te nemen, wordt aan het aardgas een geurstof toegevoegd. De meeste installaties zijn momenteel uitgerust met een ingebouwde veiligheid waardoor de gastoevoer bij lekkage wordt onderbroken.

Omdat valpartijen de belangrijkste oorzaak van ongevallen vormen in en rond het huis, overlopen we hieronder enkele tips m.b.t. de trapconstructie en veilig trapgebruik.

De constructie

De breedte van de trap is de afstand tussen de leuning en de muur, of tussen de beide leuningen, als het om een vrijstaande trap gaat. De ideale trap is minstens 80 cm breed.

Een trede is idealiter tussen de 13 en 20 cm hoog. Méér wordt gevaarlijk. De hoogte van de trede wordt best over de hele trap aangehouden. Ook bij de bovenste en onderste treden, anders breken die het ritme. De trede is bovendien minstens tussen de 25 en 30 cm diep, zodat je hele voet er gemakkelijk op kan rusten. Een trap met gesloten treden is veiliger dan een trap met open treden.

De hoogte van de trap is de afstand tussen de vloer en de volgende (tussen)verdieping. Bij één lange, steile trap met veel treden is een trap met tussenplatformen veiliger, zodat je af en toe even op adem kunt komen. Mocht je ten val komen, dan is zo'n tussenplatform er om een diepe val te breken.

Een trap heeft ook een helling. De ideale helling ligt tussen de 30 en 35 graden. Een trap steiler dan 50 graden vraagt gewoon om ongelukken.

Een veilige trap heeft een leuning. Die leuning is minstens 90 cm hoog. Voor kinderen is het handig om op halve hoogte een tweede (tijdelijke) leuning te bevestigen. Een leuning hangt niet in het ijle, maar is aan de trap of de muur vastgemaakt. In het eerste geval heb je spijlen nodig.

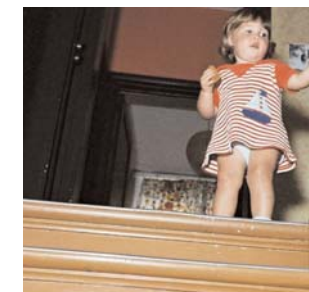
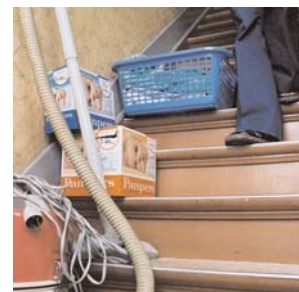


Klik hier voor extra info over:

De veiligheidsnorm schrijft maximaal 8 cm voor tussen verticale spijlen. Verhalen over kinderen die er met hun hoofdje tussen gekneld raken, zijn immers legio. Horizontale spijlen zijn voor kinderen veel te gevaarlijk en af te raden. Die nodigen immers uit tot klim- en glijpartijen.

Enkele tips voor veilig trapgebruik

- Boen geen houten trappen omwille van het slipgevaar.
- Trapbreed vast tapijt is veiliger dan een looper die met roeden vastgemaakt is.
- Breng antislipstroken op de treden aan.
- Laat geen spullen op de trap slingeren.
- Loop niet op blote voeten op de trap. Gevaar voor splinters.
- Loop evenmin op sokken op de trap. Zonder looper glijd je op sokken gemakkelijk uit.
- Ga rustig de trap op en af.
- Neem bij het afdalen slechts één trap tegelijkertijd.
- Als je een last de trap op draagt, zorg er dan voor dat je de treden ziet.
- De leuning is er niet voor niks. Gebruik die dan ook.
- Doe tijdig het licht aan.
- Verlicht de trap voldoende: als we ouder worden hebben we meer licht nodig.
- Sluit voor de veiligheid van de allerkleinsten de trap af met een hekje.
- Zorg ervoor dat de onderste trede duidelijk te onderscheiden is van de vloer.



De muren, kasten en vloeren van de keuken zijn liefst makkelijk afwasbaar. De kasten hebben bij voorkeur afgeronde hoeken en kanten (zowel de binnen- als de buitenranden) en de vloer is best niet wateropslopend.

De gasgeiser

Waterverwarmers veroorzaken meer dan de helft van de CO-vergiftigingen! Regelmatig onderhoud en respect voor de gebruiksvorschriften die elke fabrikant bij het toestel levert, zijn belangrijke aandachtspunten.

Een 5-liter gasgeiser is enkel geschikt voor de gootsteen of de wastafel en mag niet langer dan 10 minuten per half uur branden. Dit toestel heeft een atmosfeerbeveiliging (op de kenplaat: As), die het toestel uitschakelt bij een slechte verbranding.

Indien de gasgeiser geen rookafvoer (schoorsteen) heeft, dan komen de verbrandingsgassen in de kamer terecht. Goed verluchten is dan ook de boodschap! Plaats daarom het toestel niet in een te kleine ruimte. Het sleutelwoord bij gasboilers is voldoende ventilatie.



Enkele richtlijnen: Een buis leidt de verbrandingsgassen naar boven. De diameter van deze afvoerbuis moet over de volledige lengte minstens even groot blijven als de opening op de geiser zelf. Een gasafvoer bij lekken vormt een extra beveiliging. Aardgas is lichter dan lucht. De afvoer van aardgas dient dan ook steeds naar boven te gebeuren. Andere gassen zoals propaan, butaan en LPG zijn zwaarder dan lucht en dienen dicht bij de grond te worden afgevoerd. Toevoer van verse lucht door een rooster onderaan in de deur zorgt voor de nodige zuurstof, die noodzakelijk is voor een goede verbranding.

Het kookfornuis

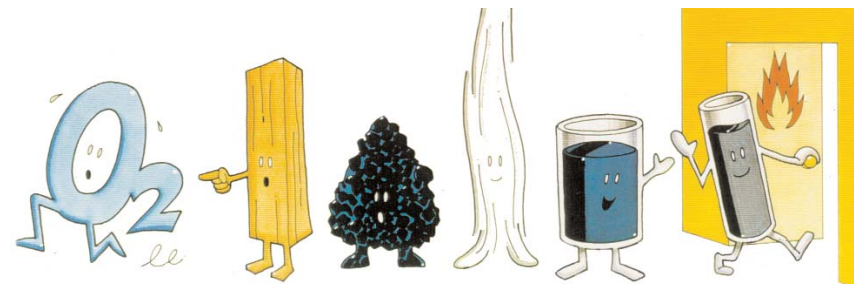
Oudere modellen hebben meestal een ovendeur die gloeiend heet kan worden tijdens het braden. Maar zelfs bij de nieuwe modellen is de aangebrachte isolatie niet altijd voldoende. Voorzichtig dus met hete oppervlakken. Laat een oven bij voorkeur ook boven een andere kast installeren. Zo staat hij buiten het bereik van kinderen. Kook je op gas, zorg dan voor voldoende luchttoevoer en voor afvoer van de verbrandingsgassen.



Boven het kookvlak hoort een dampkap. Deze werkt enkel efficiënt als je de filters om de drie maanden vervangt. Vergeet je dit, dan krijg je een opeenstapeling van vet in de afzuigpijp, met brandgevaar tot gevolg.

De dampkap monteer je best op zo'n 60 cm boven het kookvlak. Hangt ze veel te laag, dan is er brandgevaar. Hangt ze veel te hoog, dan werkt ze niet afdoende.

Let erop dat steelpannen niet met de steel over de rand van het kookvlak uitsteken. Kleine kinderen zijn immers nieuwsgierig naar wat er daar boven aan het gebeuren is.





Klik hier voor extra info over:

Elektrische apparaten

Ze zijn vaak onmisbaar in de keuken, maar soms gevaarlijk. Zorg ervoor dat ze steeds in goede staat zijn en veilig opgeborgen worden, buiten het bereik van kinderen.

Frituurketels kunnen oververhit geraken. Neem daarom een friteuse met thermostaat. Doe ook nooit te veel olie in de ketel: let op de minimum en de maximum merktekens, die aangeven hoeveel olie in de frituurpan mag.

Ingebouwde frituurketels zijn het veiligst. Er hangen geen lastige snoeren rond en ze kunnen niet omvallen. De meeste mensen gebruiken echter een losstaande frituurpan. Zorg ervoor dat deze stabiel staat. Zet een frituurketel ook nooit op de grond om af te koelen, en let erop dat niemand over het snoer kan struikelen.

Staat de frietketel toch in brand, gooi er dan **nooit water** overheen. Door de stoom die vrijkomt, creëer je een vuurbal die de hele keuken vult. Gebruik een vochtige handdoek die je voorzichtig over de frituurketel legt. Zorg ook dat je hierbij je handen en vooral je ellebogen beschermt met die handdoek. Zie video: <http://www.brandwonden.be/index.php/Campagne/nl/>

Als je **kleinere elektrische keukenapparaten** aankoopt, let dan op een aantal ingebouwde veiligheden. Bij een elektrische koffiemolen mag je niet met je vingers aan de messen kunnen. Koop fruitpersen en vleesmolentjes met afgeschermd messen. Bij een allesnijder horen hulpstukken om groenten, fruit, e.d. aan te duwen zonder dat je met de blote hand in de opening moet.

Ook met een **strijkijzer** moet je voorzichtig zijn. Kies een veilige plaats om het te laten afkoelen: een brandvrije ondergrond of een metalen rekje. Je zet het toestel uit door het snoer uit de contactdoos te trekken en niet via de thermostaat. Pas op voor het snoer dat immers altijd in de weg hangt.

Grote elektrische toestellen, zoals de was-, vaat- en droogmachine moeten automatisch vergrendelbaar zijn, zodat ze niet geopend kunnen worden zolang ze draaien of zolang er heet water in zit. Kies voor een apparaat met een remsysteem. Bij droogkasten die je tijdens het drogen kan openen, moet de trommel onmiddellijk stoppen.

Let er bij het aankopen van kleine of grote elektrische apparaten op dat op het toestel altijd het CE-merkteken is aangebracht. Toestellen zonder dit teken mogen niet worden verkocht.

Het **dubbel-vierkant-symbool**  betekent dat het betrokken toestel dubbel geïsoleerd is.





Elektrische contactdozen

Contactdozen moeten geard en kindveilig zijn. Dit betekent dat het voor kinderen onmogelijk is om er met de vingertjes, een breipen of een vork in te peuteren.

Het gebruik van domino- of driewegstekkers is verboden. Bij deze stekkers kan je een stekker met slechts een contactpin aansluiten, en de andere contactpin staat dan onder spanning.

Een CEBEC of een CE-keurtempel garandeert de veiligheid van contactdozen, aftakdozen, tafelcontactdozen, snoeren en lamphouders.

CEBEC-gekeurde contactdozen zijn heel makkelijk te herkennen aan de isolerende plaatjes die de contactopeningen afsluiten. Op die manier kunnen de contactopeningen alleen worden geopend als de pennen van de stekker gelijktijdig in de twee openingen drukken.

Met elektriciteit moet je dubbel voorzichtig zijn in vochtige ruimten. Loop nooit op blote voeten over een vochtige vloer. Elektrische contactdozen met natte handen aanraken is heel gevaarlijk. Leg verlengsnoeren nooit onder een tapijt. Hierdoor vermijd je wel struikelgevaar, maar het snoer kan niet afkoelen, met brandrisico tot gevolg.



ONDERHOUDS-
PRODUCTEN



GEVAARLIJKE
PRODUCTEN



Klik hier voor extra info over:

Gevaarlijke producten



Koop een product met een duidelijk etiket en lees, alvorens je onderhoudsproducten gebruikt, zorgvuldig de gebruiksaanwijzingen. Schoonmaak- en onderhoudsproducten, wasmiddelen en verdelgingsmiddelen blijven in hun oorspronkelijke verpakking. Bewaar ze op een veilige plaats, het liefst achter slot, en buiten het bereik van kinderen.

Bepaalde producten hebben veiligheidsdoppen. Dank zij deze dop kunnen kinderen de fles niet openen, maar volwassenen wel, je moet namelijk twee handelingen tegelijk verrichten, bijvoorbeeld trekken en draaien of duwen en draaien.

Spuitbussen met of zonder drijfgas kunnen ontploffen wanneer ze aan hoge temperaturen worden blootgesteld. Zet ze dus nooit op de schoorsteen, naast de haard, bij de centrale verwarming, in de zon of in een niet verluchte ruimte. Een temperatuur boven 50° C moet absoluut worden vermeden. Gooi spuitbussen dan ook nooit in het vuur. Lege spuitbussen zijn geen speelgoed.

Chemisch afval zoals overschot van verf, batterijtjes en spuitbussen horen niet thuis in de vuilniszak, maar in de milieubox. Draag dit soort afval naar het containerpark of geef het mee met de ophaling van het klein gevaarlijk afval in je gemeente. Bewaar geen lege verpakkingen van chemische en gevaarlijke producten voor andere doeleinden.

Het mengen van ammoniak en javel kan dodelijke gassen teweeg brengen. Ledig het mengsel zeker niet in het toilet.

De meubelen in de eetkamer zijn geen onmiddellijk probleem voor de veiligheid van kinderen. Om te voorkomen dat kleine peuters hun vingertjes tussen de deur klemmen, kan je een klem onder de deur schuiven, zo voorkom je dat een deur plotseling zal dichtslaan. Een andere oplossing hiervoor is het aanbrengen van een deurbeveiliging voor vingerbeklemming. Eventuele glasplaten in tussendeuren zijn best van onbreekbaar veiligheidsglas.

De ladenkast

Sluit iedere lade onmiddellijk opnieuw nadat je er iets hebt uitgenomen of ingelegd. Breng deze gewoonte ook je kinderen bij, dat bespaart volwassen én kinderen heel wat blauwe plekken. Sluit de laden waar gevaarlijke voorwerpen inliggen zoals messen, lucifers, enz. goed af zodat kinderen ze niet kunnen openen. Kinderveilige sluitingen die je op laden of deuren kunt monteren, zijn echt niet door peutervingertjes open te maken.

De eettafel

Scherpe tafelhoeken kan je voor kinderen afschermen d.m.v. plastic hoekbeschermers.

Zolang je kleine kinderen in huis hebt, gebruik je beter losse onderleggers om bord en bestek op te leggen in plaats van een tafellaken. Als een kind zich vasthoudt aan het tafellaken kan het van alles over zich heen krijgen. Geef je toch de voorkeur aan een tafellaken, maak het dan vast met tafelklemmen, zodat het niet kan verschuiven. Koffie- en theepotten zet je altijd in het midden van de tafel. Kaarsen op tafel verhogen de gezelligheid, maar zorg er wel voor dat geen brandbaar materiaal aan de lamp is opgehangen. Laat ook nooit brandende kaarsen alleen! Een ongeluk schuilt soms in een klein hoekje.

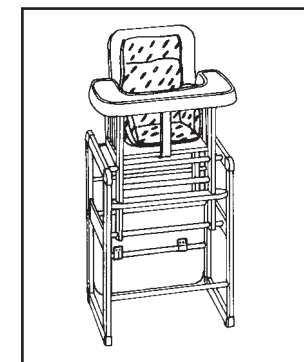
Een bijzondere opmerking m.b.t. zogenaamde loopstoeltjes is op zijn plaats. Deze artikelen, ook wel looprekjes genoemd, zijn ronduit gevaarlijk: ofwel kantelen ze gewoon om, ofwel zijn de

Klik hier voor extra info over:

kinderen met hun looprekjes zó mobiel en snel dat het ongeluk letterlijk onder de ogen van de ouders kan gebeuren...! Langdurig gebruik ervan kan overigens tot kleine afwijkingen in de motorische ontwikkeling van het kind leiden...

De baby- en peuterstoel

Een brede basis zorgt voor de stabiliteit van de stoel. Een veilige baby- en peuterstoel is voorzien van een tussenbeenstuk en een voetensteuntje en heeft bovendien ook gordels om de baby vast te maken. De stoel heeft geen scherpe hoeken of randen. Het zitje is afwasbaar en ook het kussen kan eenvoudig worden verwijderd en gemakkelijk worden onderhouden. De scharnieren zijn voldoende afgeschermd.



Fondue of gourmet

Een avondje fondue of gourmet is zowel voor kinderen als volwassenen steeds weer een feest. Toch is de kans op een ongeval met (ernstige) brandwonden vrij groot, zeker wanneer de fondue of de gourmet op brandalcohol werkt. Brandspiritus is immers giftig bij inname, maar vooral licht ontvlambaar. Alternatieven zoals vaste aanmaakblokjes zijn een stuk veiliger. Gebruik je toch brandalcohol, vul dan het potje pas bij als het afgekoeld is. Zorg voor een paar isolerende handschoenen en een branddeken in de buurt van de tafel.

Als je toch een brandwonde hebt opgelopen, spoel je altijd eerst minstens 10 minuten met lauw water. Smeer nooit boter of margarine op brandwonden en pas ook op met zalven. Ze zijn niet altijd heilzaam. Dek brandwonden (hoe klein ook) altijd steriel af.



Bijna driekwart van alle ongevallen thuis zijn te wijten aan valpartijen of struikelen. Zorg dan ook voor een niet te gladde vloer. Gebruik tapijten met antislip of leg ze vast onder het meubilair. De meubelen vormen een gevaar voor spelende kinderen. Scherpe hoeken en randen scherm je best af. Het salontafeltje verdient daarbij extra aandacht. Heb je kleine kinderen, plaats het salontafeltje dan niet centraal in de woonkamer. Prop de kamer ook niet boordevol met meubelen. Hoe meer meubelen, hoe groter de kans op vallen en ergens tegenaan stoten.

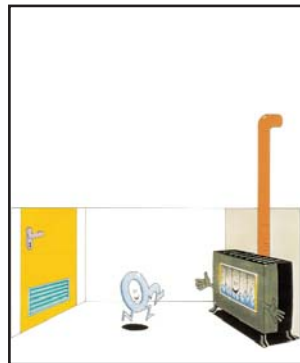
De verwarming

De twee grootste risico's bij de verwarming zijn: het gevaar voor koolstofmonoxyde (CO) vergiftiging en brand.

Koolstofmonoxyde (CO) is een gas dat je niet kan zien, ruiken of voelen. Het komt vrij bij de onvolledige verbranding van brandstoffen zoals gas, petroleum, mazout, kolen of hout. Het tekort aan zuurstof door een gebrekkige verluchting ligt meestal aan de basis van die onvolledige verbranding. CO-intoxicatie uit zich meestal aan de hand van vage symptomen zoals vermoeidheid, hoofdpijn, braakneigingen, zwaktegevoel. Daarna volgen bewustzijnsverlies, hartritme stoornissen, coma en uiteindelijk zelfs de dood. Dit alles kan zeer snel gaan!

Het veilig omgaan met verwarmingstoestellen hangt af van het type installatie. Gastoestellen vereisen andere veiligheidsmaatregelen dan centrale verwarming met elektriciteit of stookolie, of een open haard. Vier richtlijnen zijn echter geldig voor alle verwarmingsinstallaties:

1. Gebruik het verwarmingstoestel volgens de aanwijzingen van de fabrikant of de installateur.
2. Laat uw toestel regelmatig controleren.



Klik hier voor extra info over:

3. Zorg voor een goed werkende schoorsteen die regelmatig wordt schoongeveegd (dit geldt uiteraard niet voor elektrische toestellen of installaties).

4. Zorg voor luchtaanvoer langs beneden.

Merk je dat er iemand of verschillende personen mogelijke symptomen van CO-vergiftiging vertonen, zet dan ramen en deuren open en breng het (de) slachtoffer(s) in de frisse lucht. Let op met het gebruik van CO-detectoren: vochtige lucht bijvoorbeeld kan de werking van een dergelijke detector verstoren. Hierdoor kan je een vals gevoel van veiligheid creëren.

De open haard

Niets gaat boven de gezelligheid van een knetterend haardvuur tijdens koude winteravonden. Een dergelijke verwarming vergt echter extra voorzichtigheid. Gebruik papier en klein hout of aanmaakblokjes om de haard aan te steken. Een ontvlambare vloeistof zoals brandspiritus is uit den boze. Een open haard is ook geen allesbrander. Gooi er nooit lege spuitbussen of met teer behandeld hout in. Heb je kleine kinderen in huis, zorg dan voor een goede afscherming van het haardvuur met een vonkvrij scherm met fijne mazen. Zorg ook voor onbrandbare vloerbekleding tot zowat 50 cm rond de haard. Licht ontvlambaar tapijt is levensgevaarlijk op die plaats.

Een open haard is gekoppeld aan een schoorsteen zonder barsten of scheuren die jaarlijks wordt gereinigd. Breekt er toch een schoorsteenbrand uit, sluit dan meteen de luchtafvoerklep af en doof de haard met zand. Gebruik je water om het vuur te doven, dan krijg je een hinderlijke rookontwikkeling.





Klik hier voor extra info over:



Ergonomie in huis

Inleiding tijdschrift over Wonen op mensenmaat (zie link ergonomie).

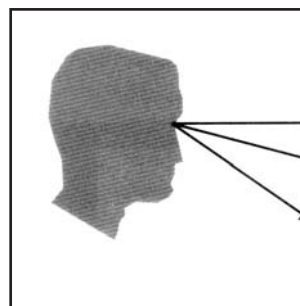
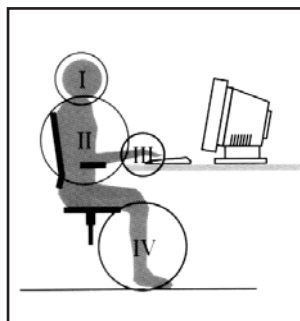
Rug- en nekklachten, hoofdpijn, stress, ... het zijn maar enkele van de klachten die meer dan de helft van de Belgen in zijn leven ondervindt. Dat deze vaak ontstaan door foutief gebruik van het lichaam is niets nieuws.

Gebruik van het lichaam staat altijd in relatie met z'n omgeving. Zo bepaalt bijvoorbeeld de hoogte van het aanrecht of de lavabo de houding die je erachter zal aannemen. Een gebrekkige verlichting of een foutief opgestelde computer zullen op hun beurt het lichaam belasten.

Het spreekt vanzelf dat we ons lichaam dikwijls moeten aanpassen aan de omgeving, of omgekeerd, dat we de omgeving proberen aan te passen aan ons lichaam.

Ergonomie in het huis buigt zich over de vraag hoe we in onze thuissituatie onze omgeving zoveel mogelijk naar onze hand kunnen zetten.

Vaak volstaat het enkele eenvoudige wijzigingen aan te brengen in onze woonomgeving of ons lichaamsgebruik om een duidelijke verbetering te bekomen.



Hoe onze thuisomgeving het lichaam binnen een bepaald kader plaatst, ervaren we elke dag. Dat merken we door het aannemen van zit-, sta- en lighoudingen, het ervaren van licht, kleuren en geluid en het aangaan van bijvoorbeeld mens-computer interacties. Al deze interacties bepalen voor een groot deel hoe we ons lichaam gebruiken.

Hieronder en achter de icoontjes met extra info volgen vooral praktische tips om de omgeving zo veel mogelijk aan te passen aan de mens en niet omgekeerd. Als dat niet mogelijk is - en we ons toch moeten aanpassen aan de omgeving - kunnen we dat best op een zo weinig belastend mogelijke manier doen, bijvoorbeeld door het toepassen van de juiste tiltechnieken.

Ergonomie in het huis hoeft geen zaak te zijn van dure aanpassingswerken of ergonomische meubelen. Een samengaan van creativiteit en gezond verstand kan in vele gevallen een oplossing bieden.

Verlichting is essentieel, niet alleen vanuit het oogpunt van veiligheid, maar ook vanuit het standpunt van comfort. De basis voor een goede verlichting is een veilige elektrische installatie, aangepast aan de werktaak. Directe verlichting verscherpt de concentratie, indirecte verlichting is sfeervol. Je kan beter verschillende lichtpunten aanbrengen.

Op die manier verhinder je dat één sterke lichtbron hinderlijke verblinding veroorzaakt vanuit een bepaalde gezichtshoek. Zorg er voor dat de verlichtingstoestellen geen hinderlijke schaduwvlekken veroorzaken of weerspiegelen in het tv- of computerscherm.





Over **beeldscherm**werkplekinrichting en werkomgeving zijn al dikke boeken geschreven. Klik op de link voor informatie.

Een bijzonder risico bij veelvuldig computergebruik is RSI (Repetitive Strain Injury). Dat is de aandoening die je oploopt bij het uitvoeren van langdurig aanhoudende kortcyclische bewegingen, zoals bij gebruik van computermuis of joystick. Meer over deze pathologie en de voorkoming ervan: klik op de link.



Het balkon

Heb je een balkon, zorg dan dat het veilig is afgeschermd, tot op tenminste één meter hoogte met verticale spijlen, staven of veiligheidsglas.

Hier geldt ook weer dat de afstand tussen de verticale spijlen maximaal 8 cm mag bedragen.

Let er ook op dat er geen objecten liggen die kunnen gebruikt worden om op te klimmen.

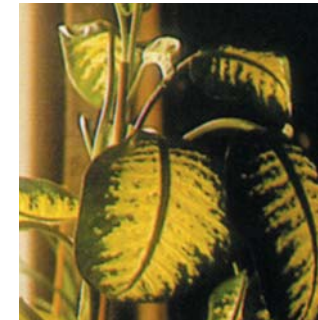


Klik hier voor extra info over:

Giftige planten

Sommige planten zijn (zeer) giftig en vormen dus een gevaar voor al te nieuwsgierige kleine kinderen. Plaats giftige planten of cactussen dan ook op een veilige hoogte of nog beter, verwijder ze of vervang ze door veilige exemplaren.

Meer info hierover vind je door te klikken op de link of de bronnen (bv. het Rode Kruis) te raadplegen die je daarover vindt.



Ruimte en orde zijn niet alleen in de leefkamers belangrijk voor de veiligheid. Ook in de slaapkamer, zowel van de kinderen als van de volwassenen, spelen ze een belangrijke rol. Een kleuterkamer kan heel onveilig worden als die ondernemende kleuter zelf zijn raam kan openen en sluiten. Een extra beveiliging, waardoor het raam slechts 10 cm geopend kan worden, is daarom geen overbodige luxe.

Speciale aandachtspunten voor een kinderkamer zijn:

- De babykamer is niet toegankelijk voor huisdieren.
- Het raam van de kinderkamer heeft een kinderveiligheidsslot.
- Het wiegje of ledikantje staat zo ver van het raam dat er geen gordijnkoorden in hangen.
- Van babykleding om in te slapen zijn alle lintjes en strikjes verwijderd.
- Ladenkasten waar het kind zich aan kan optrekken, zijn in de muur *verankerd*.
- Het speelgoed in bed is stevig, vrij zacht en bevat geen losse, kleine onderdelen.
- De kinderkamer wordt niet verwarmd met losse kacheltjes of straallampen!

Hoe het kinderbedje zelf er moet uitzien, lees je op de volgende bladzijde.



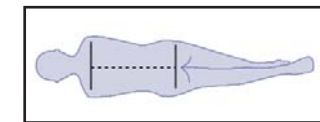
Klik hier voor extra info over:

Houding bij het slapen

Een goede houding in bed voorkomt heel wat fysieke klachten. Het hoofdprincipe is dat ook in een lighouding, de wervelkolom recht moet blijven.

Een slaapsysteem waar schouders en bekken ruimte krijgen en de taille ondersteund wordt, zorgt daarvoor. Matras en matrasdrager moeten op elkaar afgestemd zijn. Bij een te hard slaapsysteem krijgt de taille onvoldoende ondersteuning. Bij een te zacht slaapsysteem hangt het lichaam door.

Meer gedetailleerde info vind je door te klikken op de link.



Roken in bed

Roken in bed is dom en uiterst gevaarlijk.

Er is namelijk een groot brandgevaar.

Een rookdetector voor **huishoudelijk gebruik** is zeer goedkoop en bovendien bijzonder efficiënt. Denk vooral niet dat de rook van brandend linnen je zal wekken. Integendeel, rookgassen bevatten vooral koolmonoxyde (CO) dat de bedwelming nog versterkt.

Laat ook nooit peuken liggen die ingeslikt kunnen worden door kinderen.

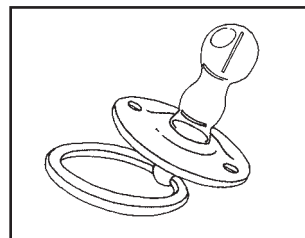


De kinderslaapkamer

Het kinderbedje is een stevige constructie, met schroefverbindingen van stalen houtmoeren. De hoeken, randen en schroeven zijn afgerond. Het gebruikte materiaal moet uit splintervrij hout vervaardigd zijn dat een laagje niet toxische en loodvrije verf kreeg. Het bedje is ongeveer 120 cm lang en 60 cm breed. De spijlen zijn rond en verticaal geplaatst. De afstand tussen de spijlen ligt tussen de zes en zeven cm. De afstand van de bodem tot de bovenkant is minstens 60 cm. De matras past goed in het bed en heeft een vulling van polyester. De verstelbare wanden zijn bestand tegen veelvuldig gebruik en worden hoog genoeg gezet, zodat het kind er niet op eigen houtje kan uitklimmen.

Schakel bij het slapengaan alle elektrische toestellen uit en hou snoeren van nachtlampjes buiten het bereik van kinderen. Ramen met een klapsysteem zijn te verkiezen boven een raam met een draaisysteem. Heb je toch een draairaam, voorziet het dan van een klem. Op die manier verhinder je dat er iemand door het raam valt.

In het bedje liggen geen voorwerpen die gevaarlijk zijn voor de baby. De slaapkleding heeft geen lintjes en ook de fopspeen hangt niet aan een touwtje. Het kind kan in de touwtjes verstrengeld geraken, met alle gevolgen van dien.



Enkele vuistregels bij de aankoop van speelgoed

- Veilig en gevaarlijk speelgoed wordt vooral bepaald door de leeftijd van het kind. Een knikker is bijvoorbeeld niet meer gevaarlijk voor een kind van tien jaar.
- Hou steeds in de gaten voor wie je iets koopt: actief of rustig kind? Geduldig kind of haantje-de-voorste?
- Koop alleen dozen waarop of waarin de gebruiksaanwijzingen en waarschuwingen duidelijk in je eigen taal voorkomen.
- Koop speelgoed dat het CE keurmerk draagt.
- Pluchen beertjes moeten veerkrachtig zijn. Dit wijst er meestal op dat de vulling bestaat uit nieuw en onbrandbaar materiaal. Kijk of de oogjes goed vastzitten en controleer de naden in de pels.
- Elektrisch speelgoed mag maximaal 24 volt gebruiken. Indien je het speelgoed toch op het net aansluit, zorg er dan voor dat de spanning met een veiligheidstransformator tot 24 volt teruggebracht wordt.
- Hou rekening met de ruimte waarin het speelgoed gebruikt wordt.
- Vraag in de winkel de nodige informatie en vraag een demonstratie als je het speelgoed zelf niet kent.
- Als je aan een speelgoedserie begint, vergelijk dan de merken die een gelijkaardig aanbod doen: prijs, kwaliteit en mogelijkheden.
- Denk eraan dat het kind het zelf ook leuk moet vinden. Een kind dat graag leest of puzzelt, is misschien niet zo gelukkig met het ruimtestation dat papa zo leuk vindt.



Verbrandingsgevaar

Warmwaterkranen kunnen bij aanraking brandwonden veroorzaken. Gebruik daarom ook zoveel mogelijk thermostatische kranen; deze regelen het debiet en de juiste temperatuur. De installatie van een thermostatische kraan is echter niet altijd mogelijk. Deze mogelijkheid wordt in hoge mate bepaald door het verwarmingssysteem.

Laat kinderen nooit alleen in bad zitten of onder de douche staan. Hou ze ook in de gaten als ze in bad stappen. De temperatuur bij het vullen van het bad kan misleidend zijn want handen kunnen een hogere temperatuur verdragen dan de rest van het lichaam. Heb je een plaatstalen badkuip, neem dan eerst koud water en nadien warm. Het plaatstaal komt immers onmiddellijk op dezelfde temperatuur als het warme water te staan.

De gasgeiser

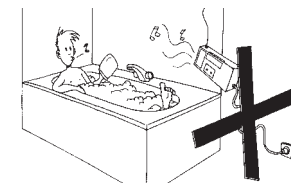
Waterverwarmers veroorzaken meer dan de helft van de CO-vergiftigingen! Ze moeten een keurmerk dragen en geïnstalleerd zijn zoals het hoort, regelmatig onderhouden worden en de gebruiksvorschriften, die elke fabrikant bij het toestel levert, moeten gerespecteerd worden.

- Een 10 liter geiser is bestemd voor de douche, maar zeker niet voor het bad. De T.T.B. (thermische terugslagbeveiliging) schakelt het toestel uit als de verbrandingsgassen terugslaan. Een dergelijke geiser moet verplicht worden aangesloten op een schoorsteen.
- Een 13-16 liter (of meer) geiser is bruikbaar voor het bad en combinaties van andere toepassingen. Het spreekt voor zich dat ook deze toestellen verplicht moeten worden aangesloten op een schoorsteen.



Elektrocuciegevaar

Laat spatwaterdichte contactdozen met aarding installeren. Door het contact met natte handen kan je geëlectrocuteerd worden. Gebruik nooit elektrische apparaten in de onmiddellijke omgeving van het bad en loop niet op blote voeten over een vochtige vloer als je een elektrisch toestel zoals een haardroger of een scheerapparaat gebruikt.



Vergiftigingsgevaar

In de badkamer worden vaak verplaatsbare bijverwarmingstoestellen zonder schoorsteenaansluiting gebruikt. Dit betekent dat de verbrandingsgassen in de kamer vrijkomen. Bovendien verbruiken deze toestellen ook zuurstof uit de kamer waardoor het risico op koolstofmonoxyde vergiftiging vrij groot wordt.

Gebruik deze toestellen dan ook enkel als bijverwarming en laat ze slechts een korte tijd branden.

Gulden regel daarbij: na één uur branden - zeker in een kamer van max. 30 m² - zet je het toestel af en laat je de kamer grondig verluchten.

Voldoende aanvoer van lucht en afvoer van verbrandingsgassen is dus noodzakelijk, niet alleen voor de verwarmingstoestellen maar ook voor de gasboiler.

Een verluchttingsrooster aangebracht in de deur of in de muur vormt vaak de oplossing. Een 5-liter gasgeiser laat je maximum tien minuten per half uur branden en gebruik je enkel voor de gootsteen of de wastafel. Zo'n geiser heeft meestal geen schoorsteen. Toch is dat wel aangewezen.

Voor de douche gebruik je minimum een 10 liter toestel waarbij een schoorsteen verplicht is.

Voor het bad is een 13-16 liter toestel aan te raden.



Klik hier voor extra info over:

Het bad

Jaarlijks glijden honderden mensen uit in de badkamer of in het bad. In iedere badkamer hoort dan ook een badmat. Het is niet alleen aangenamer om na een bad op een mat te stappen in plaats van op koude tegels, het is ook heel wat veiliger. Veiligheidshalve zijn het bad en de douche uit slipwerend materiaal vervaardigd of ligt er een antislipmat in. Dergelijke antislipstroken kan je in elke doe-het-zelf-winkel kopen. Zorg eveneens voor voldoende handgrepen. Deze bieden steun bij het gaan zitten en rechtstaan in het bad of de douche, of bij evenwichtsverlies.

Bij het baden van kinderen neem je extra maatregelen in acht: laat kinderen **nooit** alleen in bad. Er zijn slechts een paar centimeter water nodig om te verdrinken. En als kinderen gaan spelen met de kraan - en welk kind doet dat niet graag - kunnen ze heet water over zich heen krijgen en brandwonden oplopen. Laat een



kind ook nooit alleen het bad vullen. Kinderen kunnen wel alleen onder de douche als de kranen zo hoog zijn aangebracht dat ze er onmogelijk aan kunnen draaien, en als de stop uit de douchevloer verwijderd is zodat er geen water kan blijven staan.

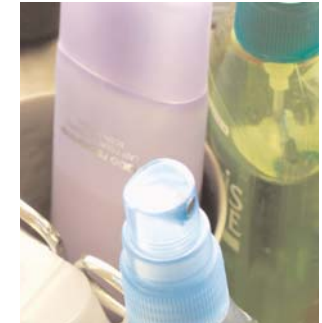
Verzorgingsproducten

Schaartjes, scheermesjes, spuitbussen met haarlak, nagellak of nagellakremover, producten die voor ten minste driekwart uit aceton bestaan, en allerlei cosmeticaproducten lijken voor kinderen opwindend speelgoed. Deze producten zijn echter ontzettend gevaarlijk als je er niet op de juiste manier mee omgaat.

Staat je dochttertje of zoontje naast je wanneer je één van die producten gebruikt, doe dat dan overdreven voorzichtig. Zo leren ook zij er voorzichtig mee omspringen.

Laat scheermesjes niet los op de wastafel liggen. Doe deze na het reinigen meteen weer in het scheerapparaat. cosmetica veroorzaakt soms jeuk, huiduitslag, irritaties van slijmvliezen en lippen, zelfs oogontstekingen. Stop in dat geval meteen met het gebruik van het product. Sommige mensen zijn allergisch voor bepaalde producten.

Raadpleeg bij dergelijke problemen je huisarts of een huidspecialist.



Geneesmiddelen

Laat nooit geneesmiddelen rondslingeren. Kijk bij gebruik van een geneesmiddel steeds na welke de aangewezen dosis is voor volwassenen en voor kinderen. En hou de vervaldatum in het oog. Vervallen geneesmiddelen breng je terug naar de apotheker. Het medicijnkastje kan je afsluiten en dat moet je ook doen, zeker als er kinderen in huis zijn of regelmatig op bezoek komen.

Zorg wel dat je zelf snel het sleuteltje terugvindt als je in het medicijnkastje moet zijn. Het kastje hangt op een goede hoogte: hoog genoeg om buiten het bereik van kinderen te houden en laag genoeg om er zonder klimmen zelf bij te kunnen. Het medicijnkastje hang je best niet in de badkamer. Medicijnen moeten meestal droog en koel bewaard worden. In de badkamer is het te warm en te vochtig.



Klik hier voor extra info over:

BESTRIJDINGS-
MIDDELEN



GEVAARLIJKE
PRODUCTEN



ELEKTRICITEIT



VURIGE
VERBINDINGEN



AARDLEK-
SCHAKELAARS



Gevaarlijke producten

Berguimten, kelders en garages zijn dikwijls verzamelplaatsen van allerlei schoonmaakproducten, oplosmiddelen, verven, vernissen, onkruidverdelgers, butaan- en propaanflessen of spuitbussen. Vele van deze producten zijn licht ontvlambaar. Rook dus niet in de nabijheid van deze producten.

Volgens de Belgische wet moeten op de verpakking van een gevaarlijk product zes elementen voorkomen:

- de naam van het product;
- het juiste gevaarsymbool;
- de risicozinnen;
- de veiligheidszinnen;
- de naam van de leverancier of de invoerder;
- de nominale inhoud.

Koop enkel producten met een etiket dat aan deze wettelijke vereisten beantwoordt.

Enkele belangrijke tips m.b.t. het omgaan met gevaarlijke producten vind je achter deze link!

Het is belangrijk om kinderen zo snel mogelijk de betekenis van de gevarensymbolen aan te leren. De gevarensymbolen duiden de verschillende gevarencategorieën aan.



Elektriciteit

Door in contact te komen met elektriciteit kan iemand een elektrische schok krijgen of geëlectrokuteerd worden met mogelijk de dood als gevolg. De ernst van de schok is afhankelijk van de stroomdoorgang. De stroomsterkte (**I**, in Ampère), de spanning (**U**, in Volt) en de weerstand (**R**, in Ohm) bepalen die stroomdoorgang ($I = U/R$). Iemand op natte, blote voeten heeft een lagere weerstand dan iemand met droge voeten in plastic laarzen. Een ander risico verbonden aan elektriciteit is brandgevaar. Vaak werden in de loop van de jaren steeds meer elektrische toestellen op de leidingen aangesloten. Dit kan leiden tot overbelaste leidingen of kortsluitingen. Door de overbelasting smelt de isolatie rond de leiding. Zo ontstaat kortsluiting en eventueel brand.

Enkele maatregelen om deze risico's te voorkomen.

- **de stroom beperken:** Elke leiding of draad kan een bepaalde stroomsterkte aan. Wanneer er teveel stroom doorgaat, krijg je overbelasting. De leiding kan verhitten en smelten of zo kan ook kortsluiting ontstaan. Automatische veiligheids- en smeltveiligheden verhinderen verdere schade aan de installatie of omgeving. Bij een te hoge stroomdoorgang of bij kortsluiting zal de smeltveiligheid doorsmelten en de elektrische installatie uitschakelen. Een smeltveiligheid mag nooit hersteld worden, maar moet onmiddellijk vervangen worden. Een automatische veiligheid daarentegen kan je na herstel terug aanzetten.
- **aarding of equipotentiaalverbinding:** Is er een lek (verlies aan elektriciteit) in de elektrische installatie, dan zal de aarding de overtollige elektriciteit afvoeren.
- **differentieelschakelaar:** Een differentieelschakelaar spoort een lek op. Wanneer er een lek ontstaat, zal de differentieelschakelaar alles uitschakelen. De gevoeligheid van de schakelaar is afhankelijk van de vochtigheid in de ruimten. Raadpleeg steeds een vakman. Knutsel niet zelf.

Klik hier voor extra info over:



Speeltuigen

Ouders kopen graag speeltoestellen voor hun kinderen. Vaak gebeuren die aankopen eerder impulsief en koopt men het eerste wat men ziet... Dat is niet steeds de goede koop uiteraard. Er zijn nog steeds te lichte, zeer onstabiele en gevaarlijke speeltuigen op de markt, ondanks de vrij strenge reglementering ter zake.

Alle info vind je terug in ons documentatiecentrum:

<http://www.provant.be/pvi>

bij de wetgever zelf:

<http://mineco.fgov.be/redirnew.asp?loc=/protectionconsumer/disputes/voages/homenl.htm>

of op de bijgevoegde link.

De barbecue

Wie houdt er niet van een gezellige barbecue met het gezin, de familie of vrienden op een warme zomerdag? Toch zijn ook daar een aantal gevaren aan verbonden. Steek de barbecue aan met houtskool die voldoet aan de Europese normen; dit staat op de verpakking. Gebruik bij het aansteken nooit methanol of een andere ontvlambare vloeistof. Gebruik zeker geen vluchtige brandbare vloeistoffen om de barbecue aan te wakkeren. De verantwoordelijke voor de barbecue - bij voorkeur slechts één persoon - draagt een speciale barbecueschort en -handschoenen. Deze beschermen hem tegen de hitte van de barbecue. Gebruik voor de brochettes spiesen met een houten handvat. Laat de genodigden zo weinig mogelijk in de nabijheid van de barbecue komen. En hou vooral kinderen op afstand. Het vuur doof je door het af te dekken met zand, dus houd steeds een emmer water of zand in de buurt.



Giftige planten (buiten)

Er bestaan meer dan 700 verschillende soorten giftige planten. Daarvan is slechts een klein deel in de tuin terug te vinden. Maar zelfs de meest onschuldige tuin bevat wel een aantal giftige planten.

Een aantal daarvan zijn heel bekend, zoals de taxus, de gouden regen, het vingerhoedskruid, enz. Maar wist je bijvoorbeeld dat ook het meiklokje, de tulp, de klimop, de primula en de lelie giftig zijn?

Heel vaak heeft de vergiftiging te maken met de bessen die aan de struik hangen want die zien er aantrekkelijk uit en lijken sterk op de zoete bessen die je in de winkel koopt. Maar vergeet niet dat het venijn evengoed in de stengel, de bladeren, de zaden of de wortels kan zitten. Ook groenten en vruchten kunnen giftige delen hebben. Zo is de tomaat erg lekker, maar de bladeren ervan zijn giftig. Ook de bladeren van rabarberstengels en de aardappelplant zijn erg giftig.



Klik hier voor extra info over:



Paddestoelen

Ook met paddestoelen moet je oppassen. Er bestaan duizenden soorten paddestoelen, maar er zijn er weinig eetbaar. Zelfs kenners hebben last met het herkennen van bepaalde soorten.

Een aantal algemene regels:

- Eet enkel verse, niet giftige paddestoelen. En eet ze binnen de 24 uur op. Als ze bedorven zijn, zijn zelfs eetbare paddestoelen giftig.
- Kook de paddestoelen altijd. Eet ze nooit rauw.
- Giet het kookwater steeds weg. Gebruik het niet voor de aanmaak van sausjes.
- Bewaar of bereid paddestoelen nooit in aluminiumfolie.
- Vries ingevroren paddestoelen na het ontdooien niet meer in.
- Eet nooit teveel paddestoelen. Ze nemen immers zeer snel zware metalen, zoals cadmium en kwik uit de bodem op.
- Loopt er toch iets mis, waarschuw dan meteen de dokter, het Antigifcentrum (070/245.245) of een andere hulpdienst.

Symptomen bij paddestoelvergiftiging treden meestal pas 10 à 15 uur na de consumptie op.

Buikkrampen, diarree en braken zijn de belangrijkste vergiftigingsverschijnselen. Als de identificatie van de paddestoel noodzakelijk is, neem je best een exemplaar mee en eventueel ook restjes van de bereiding of van het braaksel.



Tuinieren

In de tuin worden voor het gemak gemotoriseerde maar uiterst gevaarlijke machines gebruikt: grasmaaiers, heggenscharen, grastrimmers of boordsnijders, hakselaars... We bespreken hieronder een van de meest gebruikte nl. [de grasmaaimachine](#). Er kan nogal wat gebeuren met deze machine: snijwonden, elektrocutie, verwondingen door wegspringende deeltjes, verbranding...

Ronddraaiende messen:

- moeten uiteraard voldoende afgeschermd zijn, de rand van de verticale afschermplaat moet op zijn minst een centimeter lager reiken dan het mes zelf;
- nooit op blote voeten (veiligheidsschoenen met stalen tip!);
- nooit de machine reinigen als deze nog niet is uitgeschakeld. (bij elektrische machine draad ontkoppelen, bij verbrandingsmotor bougiestekker loskoppelen);
- nooit grasmaaien bij nat weer (de messen kunnen blokkeren en de vingers komen maar al te graag ter hulp ...);
- draaiende machine nooit optillen;
- bij uitschakelen: houd rekening met de uitlooptijd van de motor;
- opgepast bij hellende vlakken, vermijd kantelen door dwars op de helling te rijden;
- machine starten met twee handen;
- rij niet op grind of losse grond (weggeslingerde steentjes zijn ware projectielen).

Elektrocutie:

- klassiek ongeluk is het doorsnijden van het snoer (gebruik een kabel met een opvallende kleur en hang hem over je schouders of gebruik een speciale houder)
- een elektromaaier moet een veiligheidsschakelaar hebben (een zogenoemde dodemansknop die de motor automatisch uitschakelt als deze wordt losgelaten).



Klik hier voor extra info over:

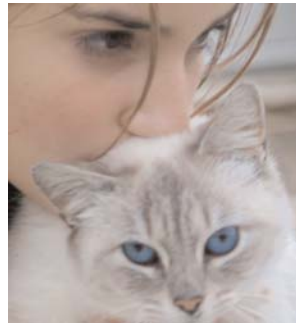
Brand/verbranding:

- vul geen brandstof bij terwijl de motor warm is;
- rook niet tijdens het bijtanken.

Huisdieren

Veel mensen hebben een kat, hond, schildpad, vissen of een cavia. Met je eigen huisdieren heb je een emotionele band. Zij zijn weinig gevaarlijk, maar neem toch een aantal regels in acht.

- Laat dieren die eten, slapen of rusten met rust.
- Pas op bij onweer. Dieren zijn dan vaak onrustig.
- Aai nooit vreemde dieren. Zij zijn niet met jou vertrouwd.
- Laat kinderen nooit alleen bij dieren.
- Laat je nooit likken door dieren, zeker niet in het gezicht.
- Huisdieren hebben hun eigen eetbakjes.
- Laat ze niet uit je eigen bord eten.
- Hou de huisdieren weg van baby's. Honden zijn vaak jaloers als het kind teveel aandacht krijgt.
- De kattenbak staat op een plaats waar de kruipende dreumes er niet gemakkelijk bij kan.
- Breng zieke dieren onmiddellijk naar de dierenarts. Er kan besmettingsgevaar zijn.



Vuurwerk

Vuurwerk is heel mooi om – van op afstand – naar te kijken, maar zelf vuurwerk afsteken kan heel gevaarlijk zijn. Koop vuurwerk dan ook enkel bij een winkelier met een vergunning. Koop geen voetzoekers. Door hun onvoorspelbaar gedrag zijn deze op geen enkele manier onder controle te houden, en dus heel gevaarlijk.

Koop ook nooit vuurwerk dat in de hand aangestoken moet worden. Je weet immers nooit helemaal zeker hoe snel de lont de lading laat exploderen. Sterretjes en wonderkaarsen zijn evenmin onschuldig. Ze kunnen de handen verbranden. En ook kleding, gordijnen en vloerbekleding raken er gemakkelijk door in vuur en vlam.

Alvast enkele tips:

- Vertrouw geen vuurwerk met een overschreden gebruiksdatum.
- Toeschouwers staan op een veilige afstand, minimaal 6 meter van de plek waar het vuurwerk wordt afgestoken en liefst achter de persoon die het vuurwerk afsteekt.
- Steek het vuurwerk aan met iets dat gloeit, zoals een brandende sigaar of sigaret. Een vlam van een aansteker of lucifer kan de lont ergens in het midden aansteken en dat versnelt de explosie.
- Elk stuk vuurwerk steek je apart aan; gebundeld vuurwerk in één keer aansteken is levensgevaarlijk. Ook de kans op gehoorbeschadiging is daarbij groot.
- Plaats vuurpijlen in buizen die verticaal in de grond zitten. Deze buizen moeten minstens even lang zijn als de vuurpijl zelf. Vuurpijlen die je in de grond steekt blijven soms vastzitten en exploderen dan ter plaatse. Pas dus op.



10 VEILIG KLUSSEN



Algemene tips

- Gebruik alleen maar veilig gereedschap, en ga zo veilig mogelijk met dat gereedschap om.
- De werkplek moet goed verlicht en goed geventileerd zijn. Hoe minder rommel en los gereedschap er rondslingert hoe beter.
- Maak er een gewoonte van om gebruiksaanwijzingen en veiligheidsvoorschriften niet alleen te lezen, maar ook toe te passen.
- Wees dubbel voorzichtig met vuur, en hou altijd rekening met mogelijk brandgevaar.
- Ladders en trappen waarop gewerkt wordt, moeten beslist veilig zijn.
- Ook voor de doe-het-zelver zijn stevige schoenen, oordoppen, stofmaskers, veiligheidsbrillen en werkhandschoenen bepaald geen luxe. Al die nuttige zaken zijn in de goede doe-het-zelfwinkel te koop.
- Doe sieraden af, werk niet in loshangende kleren en steek of bind lang haar vast. Dan kan er niets tussen draaiende apparaten komen.
- Zorg dat er een EHBO-doos in huis is, vul de inhoud ervan ook regelmatig aan.
- Wie bij het doe-het-zelven een goede lichaamshouding in het oog houdt (vooral bij het bukken en tillen) voorkomt verrekkingen, verdraaiingen, rug- en andere klachten.
- Zeker bij het doe-het-zelven is haast en spoed zelden goed. Wat vandaag niet lukt, komt morgen beslist beter voor elkaar. De goeie doe-het-zelver bepaalt zijn eigen tempo en laat zich door niets en niemand opjagen, want de meeste ongelukken worden veroorzaakt door haast en moeheid.



HELP

NOODNUMMERS:

BRANDWEER	100	MEDISCHE SPOEDDIENST	100
POLITIE	101	ANTIGIFCENTRUM	070 245 245
HUISARTS ...		FAMILIE ...	BUREN ...

Gebeurt er toch iets, en er vallen slachtoffers, licht of zwaar gekwetst, wat doe je dan ?

Bij kleine verwondingen kan je je vaak behelpen met wat je in de apotheekkast of het verbandkistje vindt. Zorg dat je iets in huis hebt om wonden te ontsmetten. En hou windels en verbanden steriel, om de wond te beschermen tegen infecties. Bij vergiftigingsverschijnselen bel je het antigifcentrum, bij brand vanzelfsprekend de brandweer. Tijdens het wachten op de hulpdiensten kan je wel al een aantal maatregelen nemen om de gevolgen te beperken: verwittig alle aanwezige personen, sluit de deur van de ruimte waar het brandt en verlaat de woning. Loopt er iets mis met de elektrische toestellen, schakel dan meteen de elektriciteit uit. Zet bij brand geen ramen open, de toevoer van verse lucht zou het vuur alleen maar aanwakkeren. Bij hevige rookvorming en gaslucht moeten de ramen en deuren dan weer wijd open. Brand in de elektrische installaties blus je nooit met water. Indien de rook zich verspreidt over het hele huis, loop dan zo laag mogelijk tegen de grond naar buiten.

En de schade, hoe vang je die op?

Met een verzekering sluit je risico's niet uit. Een verzekering regelt wel (een deel van) de financiële lasten, die uit een ongeval voortvloeien, maar nooit een mensenleven. Een ziekteverzekering komt tussen in de financiële lasten van de medische verzorging en de arbeidsongeschiktheid van de verzekerde. Materiële schade en schade aan derden worden echter niet door de ziekteverzekering vergoed, door een brandverzekering en een gezinsverzekering wel. Een brandverzekering dekt je tegen risico's als brand, storm, hagel, sneeuw, glasbreuk, aanrijding, enz. De gezinsverzekering of familiale dekt de schade die jij of iemand uit je familie aan anderen toebrengt. Bij schade verwittig je zo snel mogelijk je makelaar. Hij zal voor jou het nodige doen. Hij neemt de nodige maatregelen, zodat de schade hersteld en vergoed wordt.

NUTTIGE ADRESSEN

ANTIGIFCENTRUM

p/a. Militair Ziekenhuis,
Bruynstraat 1, 1120 Brussel 12
Tel. 02 264 96 36 noodnr: 070 245 245
<http://www.poissoncentre.be/nl/index.php>

BELGISCHE RODE KRUIS (BRK)

Motstraat 40, 2800 Mechelen
Tel. 015 44 33 22
http://www.redcross.be/homepage_nl.htm

BOND GEZINNEN-VERBRUIKERS (BGV)

Troonstraat 125, 1050 Brussel
Tel. 02 507 88 11
http://www.gezinsbond.be/index_ie.htm

EHLASS (Zie Onderzoeks- en informatiecentrum van de Verbruikersorganisaties – OIVO)

KIND & GEZIN (KG)

Hallepoortlaan 27, 1060 Brussel 6.
Tel. 02 533 12 11
<http://www.kindengezin.be/KG/index.jsp>

KOÖPERATIEVE VERBRUIKERSBEWEGING

Hoogstraat 28, 1000 Brussel 1.
Tel. 02 500 52 13

LANDSBOND DER CHRIST. MUTUALITEITEN-VGO

Wetstraat 121, 1040 Brussel 4.
Tel. 02 237 41 11
<http://www.cm.be/>

NATIONALE STICHT. VR. HULP A. ZW.

VERBRANDEN
Vleurgatsesteenweg 221, 1050 Brussel 5.
Tel. 02 649 65 89
<http://www.brandwonden.be/>

ONDERZOEKS-EN INFORMATIECENTR. V. D.

VERBRUIKERSORGANISATIES (OIVO)
Riddersstraat 18, 1050 Brussel 5.
Tel. 02 547 06 01
<http://www.oivo-crioc.org/nl/>

PROVINCIAAL INST. VR. HYGIËNE (PIH)

Kronenburgstraat 45, 2000 Antwerpen 1.
Tel. 03 259 12 00
<http://www.provant.be/pih>

PROVINCIAAL VEILIGHEIDSINSTITUUT ANTWERPEN (PVI)

Jezusstraat 28, 2000 Antwerpen.
Tel. 03 203 42 00
<http://www.provant.be/pvi>

SOCIALISTISCHE MUTUALITEITEN-VGO

Sint-Jansstraat 32, 1000 Brussel 1.
Tel. 02 515 03 19
<http://www.socmut.be/e-Mut/SocMut/300/Help/Home.htm>

VLAAMS INSTIT. VR. GEZONDHEIDSPROMOT. (VIG)

Schildknechtstraat 9, 1020 Brussel 2.
Tel. 02 422 49 49
<http://www.vig.be/>

LITERATUURLIJST

Deze documenten zijn alle beschikbaar in het documentatiecentrum van het PVI

Aanpasbaar bouwen - Scenario van Auteurscollectief - Diepenbeek: Provinciaal Hoger Architectuurinstituut - UC - Diepenbeek 1994 - 60 p. ill. 34.08.08R4402 (Boek)

Brandbeveiliging in gebouwen - Louvain - la - Neuve: ANPI 2002 - 5 p. <http://www.nvbb.be/> 2.02.00M3370 (Mededeling)

Kinderveiligheid - De eerste 5 jaar: wat zijn de risico's? - Ouders blijven zitten met een schuldgevoel. - Test: is uw huis veilig? (Broch / Onbekend - Amsterdam: Stichting Consument en Veiligheid) 1989 - ill. 16 p. 25.01.03B785 - A,B(N) (Brochure)

Die Küche (Brochure) X - Dortmund: Bundesanstalt für Arbeitsschutz 1991 - ill. 6 p. 25.01.02B107 (D) (Brochure)

Nieuwe kwaliteitsnormen voor woningen - Brussel: Ministerie van Volksgezondheid 1999 - 40 p. ill. 25.01.02B1015 - A,B(N) (Brochure)

Ongevallen met bouwelementen - Studie op basis van de EHLASS - gegevens 2003 Roman C. Renard C. - Brussel: OIVO 2001 - ill. 100 p. 37.02.50R4777 - A,B (Verslag)

Ontwerpgids levenslang wonen (CD-ROM) Deneef, N. - Brussel : Ministerie van de Vlaamse gemeenschap 1999 - ill. 106 p. 34.08.08 (Ontwerpgids levenslang)

Producten voor kinderen, echt zo veilig? (Verslag) De Gruyter Roger - Antwerpen Provinciaal Veiligheidsinstituut (PVI) 1986 - ill.135 p. 25.01.03/40.00.00C964 A,B (Verslag)

Studie over Ongevallenstatistieken in de Privésfeer (Verslag) X - Brussel: EHLASS/OIVO 2004 - ill. 100 p. 37.02.50R5456 A,B (Verslag)

Thuis pluis? (Brochure) Onbekend - Brussel: Belgische Rode Kruis (BRK) 1985 - ill. 65 p. 25.01.03B134 A,B,C,D (N) en C1954 (B+V.)

Veilig (t)huis (Verslag) de Dieu A.- Dehullu J. - Antwerpen: Provinciaal Veiligheidsinstituut PVI 1995 - ill. 32 p. 25.00.00C1942-A,B,C,D(Verslag)

Veiliger thuis - Controlelijst (Brochure) Onder red. van Voet A.- Grossi V. - Antwerpen: Provinciaal Veiligheidsinstituut PVI1992 - ill. 22 p. 25.00.00B576 A,B (N) (Brochure)

Wonen en gezondheid - Scenario van Auteurscollectief - Berchem: Wetenschappelijke Vereniging der Vlaamse Huisartsen 1993 - ill. 45 p. 25.01.02M2031(Med.) en R4561(Ver.)

Wonen op mensenmaat - Jacobs N. - Backx P. - Antwerpen: PVI 2002 - ill. 60 p. 25.01.02R4798 - A,B,C,D (Verslag)

Wonen voor het leven - Aanpasbaar bouwen Onder red. van Van de Vreken T. - Antwerpen: PVI 1999- 38 p. ill. 34.08.08B986-A,B(Brochure)

Woningverbetering (Brochure) Onbekend - Brussel: Comité voor Hygiëne en Comfort CHC 1980 - ill.38 p. 25.01.02B726 (N) (Brochure)

Volgende brochures van het PVI:

- Paard van Troje
- Vallen? In geen geval!
- Mijn rug en ik
- Veilig speelgoed
- Veilig op leeftijd
- Veilige baby- en peuterartikelen